

**T.C.**  
**AKINCILAR KAYMAKAMLIĐI**  
**İlçe Milli Eğitim Müdürlüğü**  
**Akincılar Anadolu İmam Hatip Lisesi**



**2024-2028**  
**Stratejik Plan**



“Milli Eğitim'in gayesi; memlekete ahlâklı, karakterli, cumhuriyetçi, inkılâpçı, olumlu, atılgan, başladığı işleri başarabilecek kabiliyette, dürüst, düşünceli, iradeli, hayatta rastlayacağı engelleri aşmaya kudretli, karakter sahibi genç yetiştirmektir. Bunun için de öğretim programları ve sistemleri ona göre düzenlenmelidir. (1923)”

Mustafa Kemal ATATÜRK

A handwritten signature in black ink, reading "M. Atatürk" in a cursive style.

## Okul Bilgileri

<b>İli:</b>	Sivas	<b>İlçesi:</b>	Akıncılar
<b>Adres:</b>	Yeni Mah. Cumhuriyet Cad. No:72 58550	<b>Coğrafi Konum: (link)</b>	<a href="https://maps.app.goo.gl/Uk9xJvjbV5FcbVm8">https://maps.app.goo.gl/Uk9xJvjbV5FcbVm8</a>
<b>Telefon Numarası:</b>	(346)3615860	<b>Fax Numarası:</b>	(346)3615860
<b>e-Posta Adresi:</b>	758956@meb.k12.tr	<b>Web Sayfası Adresi:</b>	<a href="https://akincilariho.meb.k12.tr/">https://akincilariho.meb.k12.tr/</a>
<b>Kurum Kodu:</b>	758956	<b>Öğretim Şekli:</b> (Tam Gün/İkili Eğitim)	Tam Gün



## SUNUŞ

Geçmişten günümüze gelirken var olan bilgi birikiminin getirdiği teknolojik ilerlemenin ve sosyal anlamda gelişmişliğin ulaştığı hız, artık kaçınılmazları da önümüze sererek kendini göstermektedir. Güçlü ekonomik ve sosyal yapı, güçlü bir ülke olmanın ve tüm değişikliklerde dimdik ayakta durabilmenin kaçınılmazlığı da oldukça büyük önem taşımaktadır.

Okulumuz, daha iyi bir eğitim seviyesine ulaşmak düşüncesiyle sürekli yenilenmeyi ve kalite kültürünü kendisine ilke edinmeyi amaçlamaktadır. Kalite kültürü oluşturmak için eğitim ve öğretim başta olmak üzere insan kaynakları ve kurumsallaşma, sosyal faaliyetler, alt yapı, toplumla ilişkiler ve kurumlar arası ilişkileri kapsayan 2024-2028 Stratejik Planı hazırlanmıştır. Okulumuzun stratejik planı; gerisinde 88 yıllık birikimini, kültürünü içinde barındırarak, geleceğe yönelik olarak okulumuzun bir yol haritası olma özelliği taşımaktadır.

Belli bir süreç içinde oluşturulan "Akıncılar Anadolu İmam Hatip Lisesi" Stratejik Planı ile okulumuzun misyonu ve vizyonu, kuruluş/varoluş amacına uygun bir biçimde ortaya konulmuş ve bu vizyona ulaşmak için stratejik amaçlar ve hedefler belirlenmiştir. 2024-2028 Stratejik Planının okulumuza hayırlı olmasını temenni ediyorum ve planın hazırlanmasında emeği geçenlere teşekkür ediyorum.

Gürkan ÇANAKÇI

Okul Müdürü

# İÇİNDEKİLER

Sayfa No

1. GİRİŞ VE STRATEJİK PLANIN HAZIRLIK SÜRECİ	
1.1. Strateji Geliştirme Kurulu ve Stratejik Plan Ekibi	8
1.2. Planlama Süreci	8
2. DURUM ANALİZİ	
2.1. Kurumsal Tarihçe	10
2.2. Uygulanmakta Olan Planın Değerlendirilmesi	11
2.3. Mevzuat Analizi	12
2.4. Üst Politika Belgelerinin Analizi	13
2.5. Faaliyet Alanları İle Ürün ve Hizmetlerin Belirlenmesi	13
2.6. Paydaş Analizi	14
2.7. Kuruluş İçi Analiz	16
2.7.1. Teşkilat Yapısı	16
2.7.2. İnsan Kaynakları	17
2.7.3. Teknolojik Düzey	20
2.7.4. Mali Kaynaklar	21
2.7.5. İstatistik Veriler	22
2.8. Dış Çevre Analizi (Politik, Ekonomik, Sosyal, Teknolojik, Yasal ve Çevresel Çevre Analizi -PESTLE)	26
2.9. Güçlü ve Zayıf Yönler ile Fırsatlar ve Tehditler (GZFT) Analizi	27
2.10. Tespit ve İhtiyaçların Belirlenmesi	30
3. GELECEĞE BAKIŞ	
3.1. Misyon	32
3.2. Vizyon	33
3.3. Temel Değerler	33
4. AMAÇ, HEDEF VE STRATEJİLERİN BELİRLENMESİ	35
4.1. Amaçlar	
4.2. Hedefler	
4.3. Performans Göstergeleri	
4.4. Stratejilerin Belirlenmesi	
4.5. Maliyetlendirme	41
5. İZLEME VE DEĞERLENDİRME	44

# ŞEKİLLER VE TABLOLAR LİSTESİ

<b>Tablo 1.</b> Okul Strateji Geliştirme Kurulu ve Stratejik Planlama Ekibi .....	8
<b>Tablo 2.</b> Üst Politika Belgeleri Analizi .....	13
<b>Tablo 3.</b> Faaliyet Alanları ile Ürün ve Hizmetler .....	13
<b>Tablo 4.</b> İç ve Dış Paydaş Analizi.....	15
<b>Tablo 5.</b> Okulda Görev Yapan Öğretmenlerimizin Eğitim ile Cinsiyet Bilgiler.....	16
<b>Tablo 6.</b> Çalışanların Görev Dağılımı.....	17
<b>Tablo 7.</b> İdari Personelin Hizmet Süresine İlişkin Bilgiler.....	18
<b>Tablo 8.</b> Okul/Kurumda Oluşan Yönetici Sirkülasyonu Oranı.....	18
<b>Tablo 9.</b> İdari Personelin Katıldığı Hizmet İçi Programları.....	19
<b>Tablo 10.</b> Öğretmenlerin Hizmet Süreleri.....	19
<b>Tablo 11.</b> Kurumda Gerçekleşen Öğretmen Sirkülasyon Sayısı.....	19
<b>Tablo 12.</b> Öğretmenlerin Katıldığı Hizmet İçi Eğitim Programları.....	19
<b>Tablo 13.</b> Kurumdaki Mevcut Memur/Yardımcı Hizmetler Personel Sayısı.....	19
<b>Tablo 14.</b> Okul/Kurum Rehberlik Hizmetleri.....	20
<b>Tablo 15.</b> Teknolojik Araç-Gereç Durumu.....	20
<b>Tablo 16.</b> Fiziki Mekân Durumu.....	20
<b>Tablo 17.</b> Kaynak Tablosu.....	21
<b>Tablo 18.</b> Harcama Kalemleri.....	21
<b>Tablo 19.</b> Gelir-Gider Tablosu.....	21
<b>Tablo 20.</b> Öğretmen/öğrenci sayıları.....	22
<b>Tablo 21.</b> Yıllara göre öğrenci sayıları/derslik başına düşen öğrenci.....	22
<b>Tablo 22.</b> PESTLE Analizi .....	27
<b>Tablo 23.</b> GZFT Analizi .....	28
<b>Tablo 24:</b> Amaç, Hedef, Gösterge ve Stratejilere İlişkin Kartlar.....	35
<b>Tablo 25.</b> Stratejik Plan Kaynak Tablosu.....	41
<b>Tablo 26.</b> Amaç ve Hedef Maliyetleri.....	42
<b>Şekil 1.</b> İzleme ve Değerlendirme Süreci .....	44

# I. BÖLÜM

## GİRİŞ VE STRATEJİK PLANIN HAZIRLIK SÜRECİ

## 1. GİRİŞ VE STRATEJİK PLANIN HAZIRLIK SÜRECİ

5018 Sayılı Kamu Mali Yönetimi ve Kontrol Kanunu ile kamu kaynaklarının daha etkili ve verimli bir şekilde kullanılması, hesap verebilir ve saydam bir yönetim anlayışının oluşması hedeflenmektedir.

### 1.1. Strateji Geliştirme Kurulu ve Stratejik Plan Ekibi

2024-2028 Strateji Geliştirme Kurulu Tablo 1’de yer almaktadır.

**Tablo 1.** Strateji Geliştirme Kurulu ve Stratejik Plan Ekibi

Kurul Bilgileri		Ekip Bilgileri	
Adı Soyadı	Unvanı	Adı Soyadı	Unvanı
Gürkan ÇANAKÇI	Okul Müdürü	Gürkan ÇANAKÇI	Okul Müdürü
Mustafa DEMİR	Müdür Başyardımcısı	Kerami MUTLU	Müdür Yardımcısı
Yunus Emre GÜLER	Öğretmen	Oğuz METE	Öğretmen
Esmeray T. DAĞ	Rehber Öğretmen	F. Tuğçenur DEMİRCİ	Öğretmen
Sümeyra PEKGÖZ	Öğretmen	Medine HAN	Öğretmen
Osman MACİT	Okul Aile Birliği Bşk.	M. Mete SAĞLAM	Veli
Ramazan YAKUT	Okul Aile Birliği Üyesi	Salih KURUÇAY	Öğrenci

### 1.2 . Planlama Süreci

2024-2028 dönemi stratejik planının hazırlanması sürecinin temel aşamaları; kurul ve ekiplerin oluşturulması, çalışma takviminin hazırlanması, uygulanacak yöntemlerin ve yapılacak çalışmaların belirlenmesi şeklindedir.

Okulumuzun 2024-2028 dönemlerini kapsayan stratejik plan hazırlık aşaması, strateji geliştirme kurulunun ve stratejik plan ekibinin oluşturulması ile başlamıştır. Ekip üyeleri bir araya gelerek çalışma takvimini oluşturulmuş, görev dağılımı yapılmıştır. Okulumuzun 2024-2028 yıllarını kapsayan stratejik planında yer alan amaçlar ve hedefler değerlendirilmiş, hedefler doğrultusunda performans göstergeleri ve stratejiler belirlenmiştir. Üst politika belgeleri incelenmiş, paydaş analizleri yapılmış ve çıkan sonuçlara göre alınabilecek tedbirler ortaya konmuş, PESTLE Analizi sonucunda kurumun GZFT Analizi ortaya çıkarılmış ve tespit edilen sorun ve gelişim alanları ile ilgili olarak yeni eğitim politikaları belirlenmiştir.

Planlama sürecine aktif katılımını sağlamak üzere paydaş anketi, toplantı ve görüşmeler yapılmıştır.



# II. BÖLÜM

## DURUM ANALİZİ

## 2. DURUM ANALİZİ

Bu bölümde, okulumuzun mevcut durumunu ortaya koyarak neredeyiz sorusuna yanıt bulunmaya çalışılmıştır.

Bu kapsamda; okulumuzun kısa tanıtımına, okul künyesine ve temel istatistiklere, paydaş analizlerine ve görüşlerine, GZFT (Güçlü, Zayıf, Fırsat ve Tehditler) analizine yer verilmiştir.

### 2.1. Kurumsal Tarihçe

Okulumuz 2014-2015 eğitim öğretim yılında 20 öğrencisi ile Akıncılar Türk Telekom Çok Programlı Anadolu Lisesi binasında 1 şube olarak açılmıştır. 2015-2016 eğitim öğretim yılından itibaren kendi binasına taşınan okulumuz, Akıncılar İmam Hatip Ortaokulu olarak hizmet vermeye devam etmiştir.

Okul binamız, 1997 ve 2007 yıllarında 2 bölüm olarak Fetih İlim ve Araştırma Vakfı tarafından Kız Kur'an Kursu olarak inşa edilmiş olup, okul olarak kullanılmak üzere 2014 yılında Milli Eğitim Bakanlığı'na verilmiştir.

Kuruluşunun 2. yılından itibaren Akıncılar halkının büyük teveccühü ile öğrenci ve şube sayısı hızla büyüyen okulumuz; 2016-2017 eğitim öğretim yılında 48 erkek öğrenci kapasiteli pansiyonuyla da ilçenin önemli bir eksiğini gidermiştir.

2017-2018 eğitim öğretim yılında ilk mezunlarını veren okulumuz, 3 öğrencisini fen liselerine, 2 öğrencisini sağlık programı uygulayan Anadolu meslek liselerine, 5 öğrencisini Anadolu liselerine ve 10 öğrencisini de Anadolu imam hatip lisesine yerleştirmeyi başarmıştır.

İmam hatip ortaokulu olarak ilk mezunlarımızı vermemiz, ilçemizde Anadolu İmam Hatip Lisesi ihtiyacını da beraberinde getirmiştir. 13/03/2018 tarih ve 36835241-105.01-E.5293470 sayılı kararla binamızın 1.katında gerçekleştirilen tadilat ve bir takım fiziki çalışmalarla Akıncılar Anadolu İmam Hatip Lisesi açılmış olup; Akıncılar İmam Hatip Ortaokulu da bu okul bünyesine alınmıştır.

Okulumuz; 2023-2024 eğitim öğretim yılı itibariyle 52 lise, 78 ortaokul öğrencisi olmak üzere toplam 130 öğrencimizle eğitim öğretim faaliyetlerine devam etmektedir.

## 2.2. Uygulanmakta Olan Stratejik Planın Değerlendirilmesi

2019-2023 stratejik planımız, Okul Müdürü Gürkan ÇANAKÇI başkanlığında görevli öğretmenlerimizin katılımıyla yapılan toplantılarda, değerlendirilmiş ve sonuçları paylaşılmıştır. 2019-2023 stratejik planımızla birlikte hesap verilebilirlik anlayışı ile kaynakların etkili, ekonomik ve verimli bir şekilde elde edilmesi ve kullanılması sağlanmış, stratejik yönetim anlayışı kurum kültürü olarak benimsenmiştir. Planlama, çalışmaları izleme, değerlendirme ve denetleme süreçleri önem kazanmıştır.

Değerlendirme raporu, 2019-2023 Dönemi Stratejik Planının 2023 yılı hedeflere ve hedeflere ait performans göstergelerine ulaşma oranları dikkate alınarak hazırlanmıştır. Raporda; stratejik planda belirlenmiş olan amaç ve hedefler, sorumlu birim ve performans göstergeleri bazında değerlendirilmiştir ve her bir performans göstergesi için performans hesaplaması yüzde olarak hesaplanmıştır. Performans göstergelerine ilişkin değerlendirmeler; Her bir performans göstergesinin hedefe etkisi göz önünde bulundurularak hedef bazında performans hesaplaması yapılmıştır.

Değerlendirmelerimiz sonucunda, hedef göstergelerimize etki eden önemli gelişmeler yaşandığını gözlemledik. Bu gelişmeler, planlarımızın bazı alanlarda başarısızlığa neden olmasına yol açtı. Bu kırılma noktalarını ayrıntılı olarak planımızın değerlendirme analizinde ele alacağız.

Akıncılar AİHL olarak 2019-2023 Stratejik Planı'nın gerçekleşme durumu değerlendirildiğinde aşağıdaki konularda önemli iyileşmelerin sağlandığı görülmüştür:

- 1) Okul binasında, pansiyon bölümünde, mutfak, yemekhane, mescit gibi alanlarda ve daha birçok fiziki mekânda iyileştirilmeler yapılmıştır.
- 2) Okul bahçemize kapalı halı saha yapılmıştır.
- 3) Çevre bilincini yaygınlaştırmaya yönelik faaliyetler artırılmıştır.
- 4) Kurum çalışanlarının mesleki gelişime yönelik hizmet içi eğitim faaliyetlerine katılımı sağlanmıştır.
- 5) Okul binası iş sağlığı ve güvenliği standartlarına uygun hale getirilmiştir.
- 6) Mali kaynakların kullanımında tasarruf sağlanmıştır.
- 7) Okulda uygulanan projeler ile yerel ve ulusal yarışmalara katılım sayısı artırılmıştır.
- 8) Zekâ oyunları ve satranç sınıfı oluşturulmuştur.
- 9) Okul kütüphanesindeki fiziki iyileştirmeler yapılarak kitap sayısı artırılmıştır.
- 10) Okulda düzenlenen sosyal ve kültürel etkinliklerin sayısı artırılmıştır.

## 2.3. Yasal Yükümlülükler ve Mevzuat Analizi

### Yasal Mevzuatlar

- ✓ T.C. Anayasası
- ✓ 1739 Sayılı Milli Eğitim Temel Kanunu
- ✓ 652 Sayılı Millî Eğitim Bakanlığının Teşkilat ve Görevleri Hakkındaki Kanun Hükmünde Kararname
- ✓ 222 Sayılı Milli Eğitim Temel Kanunu
- ✓ 657 Sayılı Devlet Memurları Kanunu
- ✓ 5442 Sayılı İl İdaresi Kanunu
- ✓ 3308 Sayılı Çıraklık ve Mesleki Eğitim Kanunu
- ✓ 439 Sayılı Ek Ders Kanunu
- ✓ 4306 Sayılı Zorunlu İlköğretim ve Eğitim Kanunu
- ✓ 5018 Sayılı Kamu Mali Yönetimi ve Kontrol Kanunu
- ✓ Millî Eğitim Bakanlığı Millî Eğitim Temel Kanunu İle Bazı Kanun ve Kanun Hükmünde Kararnamelerde Değişiklik Yapılmasına Dair 6528 Sayılı Kanun
- ✓ İlköğretim ve Eğitim Kanunu ile Bazı Kanunlarda Değişiklik Yapılmasına Dair 6287 Sayılı Kanun
- ✓ 29072 sayılı Millî Eğitim Bakanlığı Okul Öncesi Eğitim ve İlköğretim Kurumları Yönetmeliği
- ✓ 28758 sayılı Millî Eğitim Bakanlığı Ortaöğretim Kurumları Yönetmeliği
- ✓ 04.04.2014 tarih ve 28962 sayılı Resmî Gazetede yayımlanan Yatırım İzleme ve Koordinasyon Başkanlığı Görev, Yetki ve Sorumlulukları İle Çalışma Usul ve Esaslarına Dair Yönetmelik
- ✓ Milli Eğitim Bakanlığı Taşıma Yoluyla Eğitime Erişim Yönetmeliği
- ✓ Millî Eğitim Bakanlığı Rehberlik ve Psikolojik Danışma Hizmetleri Yönetmeliği
- ✓ 2024-2028 MEB Stratejik Plan Hazırlık Programı konulu 2022/21 sayılı genelge
- ✓ 5.8.2010 tarihli ve 27663 sayılı Resmî Gazete 'de yayımlanan Sivil Savunma Uzmanlarının İdari Statüleri, Görevleri, Çalışma Usul ve Esasları ile Eğitimleri Hakkında Yönetmelik

## 2.4. Üst Politika Belgeleri Analizi

Okulumuzun 2024-2028 Stratejik Planı'nın stratejik amaç, hedef, performans göstergeleri ve stratejileri hazırlanırken aşağıdaki belgelerden yararlanılmıştır.

**Tablo 2. Üst Politika Belgeleri**

Temel Üst Politika Belgeleri	Sektörel ve Tematik Strateji Belgesi
Kalkınma Planları	Diğer Kamu Kurum ve Kuruluşlarının Stratejik Planları
Orta Vadeli Programlar	Ulusal Yapay Zekâ Stratejisi
Orta Vadeli Mali Planlar	Öğretmen Strateji Belgesi
Millî Eğitim Şura Kararları	İklim Değişikliği Eylem Planı
Cumhurbaşkanlığı Yıllık Programı	Ulusal Deprem Stratejisi ve Eylem Planı
MEB Stratejik Planı	Ulusal Girişimcilik Stratejisi ve Eylem Planı
MEM Stratejik Planı	2023-2028 Türkiye Çocuk Hakları Strateji Belgesi ve Eylem Planı
Millî Eğitim Kalite Çerçevesi	Kadının Güçlenmesi Strateji Belgesi ve Eylem Planı
Avrupa 2020 Stratejisi	Su Verimliliği Strateji Belgesi ve Eylem Planı
	Ulusal Enerji Verimliliği Eylem Planı
Sivas İl MEM Stratejik Planı	
Akıncılar İlçe MEM Stratejik Planı	

## 2.5. Faaliyet Alanları İle Ürün/Hizmetlerin Belirlenmesi

Okulumuzun faaliyet alanları ile ürün/hizmetlerine yönelik bilgiler Tablo 3'te yer almaktadır.

**Tablo 3. Faaliyet Alanlar/Ürün Hizmetler**

Faaliyet Alanı	Ürün/Hizmetler
Eğitim-Öğretim Faaliyetleri	Öğrenci İşleri Kayıt-nakil işleri Devam-devamsızlık Sınıf geçme Sınav hizmetleri
Rehberlik Faaliyetleri	Öğrenci rehberliği Veli rehberliği Diğer rehberlik faaliyetleri
Sosyal Faaliyetler	Faaliyet alanlarının tespiti İlgi ve yeteneklere göre yönlendirme Katılımın sağlanması Dış paydaş iş birlikleri Faaliyet takvimi Raporlama

Sportif Faaliyetler	Faaliyet alanlarının tespiti İlgi ve yeteneklere göre yönlendirme Rehberlik Yarışmalar düzenlenmesi ve katılımın sağlanması Dış paydaş iş birlikleri Faaliyet takvimi Raporlama
Kültürel ve Sanatsal Faaliyetler	Faaliyet alanlarının tespiti Katılımın sağlanması Dış paydaş iş birlikleri Faaliyet takvimi Raporlama
İnsan Kaynakları Faaliyetleri	Merkezi/Mahalli hizmet içi kurs/seminerlere katılım Eğitim içerikli toplantılar Kurum içi ve kurum dışı personel etkinlikleri Dış paydaş iş birliğindeki eğitim faaliyetleri
Okul Aile Birliği Faaliyetleri	İş birliği Toplantılar İhtiyaçların ve sorun alanlarının belirlenmesi İhtiyaçların giderilmesi
Öğrencilere Yönelik Faaliyetler	Okul içi ve okul dışı faaliyetler Ekiplerin ve kurulların işleyişi
Ölçme Değerlendirme Faaliyetleri	Öğrenci takip kartları Ortak sınavlar Rehberlik Yönlendirme Değerlendirme toplantıları
Öğrenme Ortamlarına Yönelik Faaliyetler	Fiziki koşulların iyileştirilmesi Laboratuvarların amacına uygun işleyişi Derslik başına düşen öğrenci sayısı Öğretmenlerin mesleki gelişimleri
Ders Dışı Faaliyetler	Okul dışı öğrenme ortamları Ders dışı etkinlikler Okul-aile iş birlikleri

## 2.6. Paydaş Analizi

Eğitim kurumları, önemli bir öğrenme alanıdır. Bu kurumların; güvenli oluşu, sosyal-sportif-kültürel çalışma alanlarının yeterliliği ve amaca hizmet etmesi, atölyelerinin, kütüphanesinin, konferans salonunun ve diğer etkinlik alanlarının var oluşu gibi fiziki yeterlilikleri sayesinde, öğretmenlerin mesleki gelişimlerinin artacağı; öğrencilerin motivasyon, uyum, akademik başarı ve sosyal insan olabilme beceri süreçlerini etkili kullanabilecekleri düşünülmektedir.

Paydaş analizi sürecinde Millî Eğitim Müdürlüğünün teşkilat yapısı, ilgili mevzuatı, hizmet envanteri ve faaliyet alanları analiz edilerek iç ve dış paydaşlar belirlenmiştir. Etki/önem matrisi kullanılarak paydaşlar önceliklendirilmiş ve nihai paydaş listesi oluşturulmuştur. Bu kapsamda, durum analizi çalışmalarında katılımcılığı sağlamak ve geniş kitlelere ulaşmak üzere iç ve dış paydaşlara yönelik anketler geliştirilmiştir. Anketlere verilen cevapların analiz bulguları raporlaştırılmıştır. İç ve dış paydaş anketlerinden elde edilen bulgulardan; durum analizi aşamasında GZFT ve PESTLE analizlerinde, geleceğe yönelim aşamasında da

sorun alanları, hedef ve stratejiler, riskler, tespitler, ihtiyaçların belirlenmesi sürecinde faydalanılmıştır.

Okulumuzun 2024-2028 yıllarını kapsayan Stratejik Planı'nı oluştururken mevcut durum analizini ortaya koyabilmek adına 100 velimize 22 sorudan oluşan, 78 öğrencimize 12 sorudan oluşan ve 11 öğretmenimize 17 sorudan oluşan anketler geliştirilmiş ve uygulanmıştır. 189 kişinin katıldığı ankete verilen cevapların yüzdeleri ve frekansları bulunarak ortaya çıkan tüm sonuçlar yorumlanmıştır. Elde edilen veriler; GZFT analizinin oluşturulmasına, stratejilerin ve performans göstergelerinin belirlenmesine katkı sunmuştur.

**Tablo 4. İç ve Dış Paydaş Analizi**

Paydaş Adı	İç / Dış Paydaş	Önem Derecesi	Etki Derecesi
Milli Eğitim Bakanlığı	Dış Paydaş	5	5
Sivas Valiliği	Dış Paydaş	5	5
Sivas İl Milli Eğitim Müdürlüğü	Dış Paydaş	5	5
Diğer Kurum/Kuruluşlar	Dış Paydaş	5	4
Akıncılar Kaymakamlığı	Dış Paydaş	5	5
Akıncılar İlçe Milli Eğitim Müdürlüğü	Dış Paydaş	5	5
Güvenlik Güçleri (Emniyet, Jandarma)	Dış Paydaş	5	4
Sivil Toplum Kuruluşları (STK)	Dış Paydaş	4	4
Veliler	Dış Paydaş	5	5
Muhtarlık	Dış Paydaş	5	4
Müdürlüğe Bağlı Diğer Okul/Kurumlar	Dış Paydaş	5	5
Öğrenciler	İç Paydaş	5	5
Kurum Çalışanları	İç Paydaş	5	5
Okul Aile Birliği	İç Paydaş	5	5

## 2.7. Okul/Kurum İçi Analizi

2024-2028 Stratejik Plan Hazırlık Çalışmaları kapsamında analiz çalışmaları odak bir grupla gerçekleştirilmiştir. Bu çalışmadan elde edilen bulgu, sonuç, öneri ve değerlendirmeler aşağıda sunulmuştur.

**Çalışma sonuçlarına göre geliştirmeye açık alanlar öncelik sırasına göre aşağıda sıralanmıştır;**

- 1- Kurum içi iklim ve iletişim
- 2- Çalışanların motivasyonu
- 3- Kurumsal değerler
- 4- Çalışanların güçlendirilmesi ve karar alma süreçlerine etkin katılımları,
- 5- Bilgi paylaşımı ve birimler arası koordinasyon,

**Gerçekleştirilen analizlere göre kurumun güçlü olduğu alanlar öncelik sırasına göre:**

- 1- Kurum çalışanları arasındaki iş birliği
- 2- Güçlü bir AR-GE alt yapısı
- 3- Öğretmenlerin proje hazırlama süreçlerine katılımları
- 4- Yöneticilerin katılımcılığı desteklemeleri
- 5- Yeni fikirlere ve uygulamalara uyum

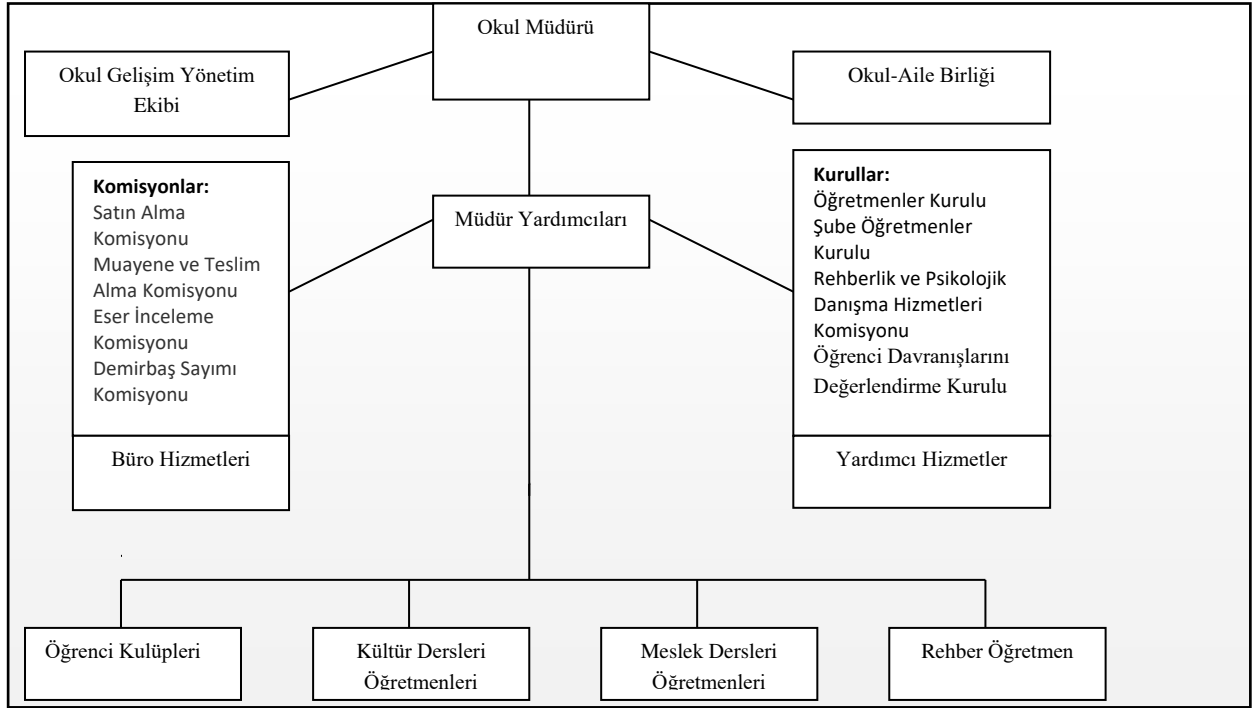
### 2.7.1. Teşkilat Yapısı

**Tablo 5.** Okulda Görev Yapan Öğretmenlerimizin Eğitim ile Cinsiyet Bilgiler

Gürkan ÇANAKÇI	Okul Müdürü
Mustafa DEMİR	Müdür Başyardımcısı
Kerami MUTLU	Müdür Yardımcısı
Esmeray TOPKAYA DAĞ	Rehberlik Öğretmeni
Fatma Tuğçenur DEMİRCİ	Matematik Öğretmeni
Medine HAN	Türkçe Öğretmeni
Sümevra PEKGÖZ	Matematik Öğretmeni
Oğuz METE	İngilizce Öğretmeni
Yunus Emre GÜLER	DKAB Öğretmeni
Betül PİYADE	Fen Bilimleri Öğretmeni
Merve KURNAZ	Arapça Öğretmeni
Canan DENİZ	Beden Eğitimi Öğretmeni
Uğur AYKAN	İHL Meslek Ders. Öğrt.
Türkan YILMAZ	Coğrafya Öğretmeni
Mervenur KAHREMAN	TDE Öğretmeni
Hatice COŞGUN	Biyoloji Öğretmeni
Yusuf TANZI	Aşçı
Meryem AYDIN	Aşçı Yardımcısı
Mine OZAN	Yardımcı Hizmetli
Seher YAŞI	Yardımcı Hizmetli
Durmuş SEVİNÇ	Yardımcı Hizmetli



## TEŞKİLAT ŞEMASI



### 7.2.2. İnsan Kaynakları

Tablo 6. Çalışanların Görev Dağılımı

ÇALIŞANLARIN GÖREV DAĞILIMI
<b>Okul Müdürü;</b> <ol style="list-style-type: none"><li>1. Ders okutmak</li><li>2. Kanun, tüzük, yönetmelik, yönerge, program ve emirlere uygun olarak görevlerini yürütmeye,</li><li>3. Okulu düzene koyar, Denetler.</li><li>4. Okulun amaçlarına uygun olarak yönetilmesinden, değerlendirilmesinden ve geliştirmesinden sorumludur.</li><li>5. Okul müdürü, görev tanımında belirtilen diğer görevleri de yapar.</li></ol>
<b>Müdür Yardımcıları</b> <ol style="list-style-type: none"><li>1. Ders okutur.</li><li>2. Okulun her türlü eğitim-öğretim, yönetim, öğrenci, personel, tahakkuk, ayniyat, yazışma, sosyal etkinlikler, yatılılık, bursluluk, güvenlik, beslenme, bakım, nöbet, koruma, temizlik, düzen, halkla ilişkiler gibi işleriyle ilgili olarak okul müdürü tarafından verilen görevleri yapar.</li><li>3. Müdür yardımcıları, görev tanımında belirtilen diğer görevleri de yapar.</li></ol>

**Öğretmen**

1. İlköğretim okullarında dersler sınıf veya branş öğretmenleri tarafından okutulur.
2. Öğretmenler, kendilerine verilen sınıfın veya şubenin derslerini, programda belirtilen esaslara göre plânlamak, okutmak, bunlarla ilgili uygulama ve deneyleri yapmak, ders dışında okulun eğitim-öğretim ve yönetim işlerine etkin bir biçimde katılmak ve bu konularda kanun, yönetmelik ve emirlerde belirtilen görevleri yerine getirmekle yükümlüdürler.
3. Sınıf öğretmenleri, okuttukları sınıfı bir üst sınıfta da okuturlar.
4. İlköğretim okullarının 4'üncü ve 5'inci sınıflarında özel bilgi, beceri ve yetenek isteyen; beden eğitimi, müzik, görsel sanatlar, din kültürü ve ahlâk bilgisi, yabancı dil ve bilgisayar dersleri branş öğretmenlerince okutulur.
5. Derslerini branş öğretmeni okutan sınıf öğretmeni, bu ders saatlerinde yönetimce verilen eğitim-öğretim görevlerini yapar.
6. Okulun bina ve tesisleri ile öğrenci mevcudu, yatılı-gündüzlü, normal veya ikili öğretim gibi durumları göz önünde bulundurularak okul müdürlüğünce düzenlenen nöbet çizelgesine göre öğretmenlerin, normal öğretim yapan okullarda gün süresince, ikili öğretim yapan okullarda ise kendi devresinde nöbet tutmaları sağlanır.
7. Yönetici ve öğretmenler; Resmî Gazete, Tebliğler Dergisi, genelge ve duyurulardan elektronik ortamda yayımlananları Bakanlığın web sayfasından takip eder.
8. Elektronik ortamda yayımlanmayanları ise okur, ilgili yeri imzalar ve uygularlar.
9. Öğretmenler dersleri ile ilgili araç-gereç, laboratuvar ve işliklerdeki eşyayı, okul kütüphanesindeki kitapları korur ve iyi kullanılmalarını sağlarlar.

**Yardımcı Hizmetler Personeli**

1. Yardımcı hizmetler sınıfı personeli, okul yönetimince yapılacak plânlama ve iş bölümüne göre her türlü yazı ve dosyayı dağıtmak ve toplamak,
2. Başvuru sahiplerini karşılamak ve yol göstermek,
3. Hizmet yerlerini temizlemek, aydınlatmak ve ısıtma yerlerinde çalışmak,
4. Okula getirilen ve çıkarılan her türlü araç-gereç ve malzeme ile eşyayı taşıma ve yerleştirme işlerini yapmakla yükümlüdürler.

**Kaloriferci**

1. Kaloriferci, kalorifer dairesi ve tesisleri ile ilgili hizmetleri yapar.
2. Kaloriferin kullanılmadığı zamanlarda okul yönetimince verilecek işleri yapar.
3. Kaloriferci, okul müdürüne, müdür yardımcısına ve nöbetçi öğretmene karşı sorumludur.
4. Müdürün vereceği hizmete yönelik diğer görevleri de yapar

**Tablo 7. İdari Personelin Hizmet Süresine İlişkin Bilgiler**

Hizmet Süresi	Kişi Sayısı	%
1-4 Yıl		
5-6 Yıl		
7-10		
10... Üzeri	3	100

**Tablo 8. Okul/Kurumda Oluşan Yönetici Sirkülasyonu Oranı**

Yıl İçerisinde Okul/Kurumdan Ayrılan Yönetici Sayısı			Yıl İçerisinde Okul/Kurumda Göreve Başlayan Yönetici Sayısı		
2021	2022	2023	2021	2022	2023
-	1	-	1	-	-

**Tablo 9. İdari Personelin Katıldığı Hizmet İçi Programları**

Adı Soyadı	Görevi	2023 Yılında Katıldığı Mahalli Hizmet İçi Kurs/Seminer Sayısı	2023 Yılında Katıldığı Merkezi Hizmet İçi Kurs/Seminer Sayısı
Gürkan ÇANAĞCI	Okul Müdürü	-	3
Mustafa DEMİR	Müdür Başyardımcısı	-	3
Kerami MUTLU	Müdür Yardımcısı	-	3
<b>Toplam</b>		-	9

**Tablo 10. Öğretmenlerin Hizmet Süreleri (An İtibarıyla)**

Hizmet Süresi	Kadın	Erkek	TOPLAM
1-3 Yıl			
4-6 Yıl	6	2	8
7-10 Yıl	1	1	2
11-15 Yıl	1		1
16-20 Yıl			
20 ve üzeri			

**Tablo 11. Kurumda Gerçekleşen Öğretmen Sirkülasyon Sayısı**

	Yıl İçerisinde Ayrılan Öğretmen Sayısı			Yıl İçerisinde Göreve Başlayan Öğretmen Sayısı		
	2021	2022	2023	2021	2022	2023
Toplam	2	5	2	4	3	2

**Tablo 12. Öğretmenlerin Katıldığı Hizmet İçi Eğitim Programları**

Adı Soyadı	2023 Yılında Katıldığı Mahalli Hizmet İçi Kurs/Seminer Sayısı	2023 Yılında Katıldığı Merkezi Hizmet İçi Kurs/Seminer Sayısı
Esmeray TOPKAYA DAĞ	1	8
Fatma Tuğçenur DEMİRCİ	1	3
Medine HAN	1	3
Sümevra PEKGÖZ	1	3
Oğuz METE	1	3
Yunus Emre GÜLER		3
Betül PİYADE	1	3
Merve KURNAZ	1	3
Canan DENİZ	1	3
Uğur AYKAN	1	3
Türkan YILMAZ	1	3
Mervenur KAHREMAN		
Hatice COŞGUN		
Toplam	10	38

**Tablo 13. Kurumdaki Mevcut Memur/Yardımcı Hizmetler Personel Sayısı**

	Görevi	Erkek	Kadın
1	Aşçı (657 DMK)	1	
2	Yardımcı Hizmetli (696 KHK)		3
3	Sürekli İşçi	1	
	<b>Toplam</b>	2	3

**Tablo 14. Okul/Kurum Rehberlik Hizmetleri**

Psikolojik Danışman Norm Sayısı	1	Görüşme Yapılan Öğrenci Sayısı	130	Görüşme Yapılan Öğretmen Sayısı	13	Görüşme Yapılan Veli Sayısı	58	Rehberlikle İlgili Öğretmenlere Yönelik Gerçekleştirilen Toplantı Sayısı	15	Rehberlikle İlgili Öğrencilere Yönelik Gerçekleştirilen Toplantı Sayısı	25	Rehberlikle İlgili Velilere Yönelik Gerçekleştirilen Toplantı Sayısı	3
Görev Yapan Psikolojik Danışman Sayısı	1	Görüşme Odası Sayısı	1										
İhtiyaç Duyulan Psikolojik Danışman Sayısı	0												

### 2.7.3. Teknolojik Düzey

Bu bölümde, okulumuzun teknolojik altyapısına ilişkin bilgiler yer almaktadır.

**Tablo 15. Teknolojik Araç-Gereç Durumu**

				İhtiyaçlar
Akıllı Tahta Sayısı	12	Yazıcı Sayısı	2	
Masaüstü Bilgisayar Sayısı	16	Fotokopi Makinası Sayısı	1	
Taşınabilir Bilgisayar Sayısı	1	TV Sayısı	1	
Projeksiyon Sayısı	0	İnternet Bağlantı Hızı	Fiber	

**Tablo 16. Fiziki Mekân Durumu**

Okul Bölümleri	VAR	YOK	İHTİYAÇ	AÇIKLAMA
Öğretmen Çalışma Odası	1			
Rehberlik Servisi	1			
Ekipman Odası	1			
Kullanılan Derslik Sayısı	8			
Kütüphane	1			
Çok Amaçlı Salon	1			
Fen Laboratuvarı	1			
Bilgisayar Laboratuvarı	1			
Resim/Müzik Atölyesi	-		X	
Beceri Atölyesi	-		X	
Pansiyon	1			
Kapalı Halı Saha	1			

## 2.7.4. Mali Kaynaklar

Bu bölümde okulumuzun mali kaynakları belirtilmiştir.

**Tablo 17. Kaynak Tablosu**

Kaynaklar	2024	2025	2026	2027	2028
Genel Bütçe	400.000	450000	500000	600000	800000
Okul Aile Birliği	150.000	200000	250000	300000	400000
Özel İdare	0	0	0	0	0
Kira Gelirleri	6.000	9000	13000	20000	25000
Döner Sermaye	0	0	0	0	0
Dış Kaynak/Projeler	0	0	0	0	0
Diğer (Okul Öncesi Katkı Payı)	0	0	0	0	0
<b>TOPLAM</b>	<b>556.000</b>	<b>659.000</b>	<b>763.000</b>	<b>920.000</b>	<b>1.225.000</b>

**Tablo 18. Harcama Kalemleri**

Harcama Kalemi	Çeşitleri
Pansiyon	Okulumuz bünyesindeki pansiyonun mal ve hizmet alımları
Onarım	Okul/kurum binası ve tesisatlarıyla ilgili her türlü küçük onarım; makine, bilgisayar, yazıcı vb. bakım giderleri
Sosyal-sportif faaliyetler	Etkinlikler ile ilgili giderler
Temizlik	Temizlik malzemeleri alımı
İletişim	Telefon, faks, internet, posta, mesaj giderleri
Kırtasiye	Her türlü kırtasiye ve sarf malzemesi giderleri

**Tablo 19. Gelir-Gider Tablosu**

Yıllar	2021		2022		2023	
Harcama Kalemleri	Gelir	Gider	Gelir	Gider	Gelir	Gider
Temizlik	2918,29	2918,29	12.963,24	12.963,24	18.376,20	18.376,20
Donatım - 06.01					79.983	79.983
Telefon	346,25	346,25	651	651	1.199,25	1.199,25
Elektrik & Su	21.936,06	21.936,06	71.040,65	71.040,65	90.414,38	90.414,38
Kırtasiye	1.250	1.250	8.901,68	8.901,68	13.445,44	13.445,44
Personel Gideri - Yolluk	401,29	401,29	36.861,42	36.861,42	29.671,22	29.671,22
<b>PANSİYON - 05.04 Hane Halkı</b>	<b>64.756,12</b>	<b>64.756,12</b>	<b>213.044,62</b>	<b>213.044,62</b>	<b>141.436</b>	<b>141.436</b>
<b>TOPLAM</b>	<b>91.608</b>	<b>91.608</b>	<b>343.462</b>	<b>343.462</b>	<b>374.525</b>	<b>374.525</b>

## 2.7.5. İstatistikî Veriler

Tablo 20. Öğretmen/öğrenci sayıları

2023-2024 SINIF VE ÖĞRENCİ BİLGİLERİ			
SINIFI	Kız	Erkek	Toplam
5. Sınıf A Şubesi	9	16	25
6. Sınıf A Şubesi	9	12	21
7. Sınıf A Şubesi	10	12	22
8. Sınıf A Şubesi	7	3	10
9. Sınıf A Şubesi	5	4	9
10. Sınıf A Şubesi	4	6	10
11. Sınıf A Şubesi	5	6	11
12. Sınıf A Şubesi	11	11	22

### 2023-2024 ÖĞRETMEN/ÖĞRENCİ DURUMU

ÖĞRETMEN	ÖĞRENCİ		OKUL	
	ÖĞRENCİ SAYISI	TOPLAM ÖĞRENCİ SAYISI		ÖĞRETMEN BAŞINA DÜŞEN ÖĞRENCİ SAYISI
TOPLAM ÖĞRETMEN SAYISI	KIZ	ERKEK	TOPLAM ÖĞRENCİ SAYISI	ÖĞRETMEN BAŞINA DÜŞEN ÖĞRENCİ SAYISI
<b>11</b>	<b>60</b>	<b>70</b>	<b>130</b>	<b>11,8</b>

Tablo 21. Yıllara göre öğrenci sayıları/derslik başına düşen öğrenci

ÖĞRENCİ SAYISINA İLİŞKİN BİLGİLER						
	2020-2021		2021-2022		2022-2023	
	KIZ	ERKEK	KIZ	ERKEK	KIZ	ERKEK
Öğrenci Sayısı	54	55	52	58	51	72
Toplam Öğrenci Sayısı	109		110		123	

YILLARA GÖRE ORTALAMA SINIF MEVCUTLARI			YILLARA GÖRE ÖĞRETMEN BAŞINA DÜŞEN ÖĞRENCİ SAYISI		
2021	2022	2023	2021	2022	2023
20	18	15,5	16	14	13

<b>KAYNAŖTIRMA ÖĐRENCİLERİNE İLİŖKİN BİLGİLER</b>						
	<b>2020-2021</b>		<b>2021-2022</b>		<b>2022-2023</b>	
	<b>KIZ</b>	<b>ERKEK</b>	<b>KIZ</b>	<b>ERKEK</b>	<b>KIZ</b>	<b>ERKEK</b>
Öđrenci Sayısı	1	-	-	2	-	3
Toplam Öđrenci Sayısı	<b>1</b>		<b>2</b>		<b>3</b>	

<b>SOSYAL FAALİYETLER</b>			
	<b>2020-2021</b>	<b>2021-2022</b>	<b>2022-2023</b>
Faaliyet Sayısı	<b>15</b>	<b>20</b>	<b>25</b>
Katılan Öđrenci Sayısı-Oranı	145- %92	125- %86	120- %90
Katılan Veli Sayısı-Oranı	45- %38	65- %42	80- %58
Katılan Öđretmen Sayısı-Oranı	18- %100	16- %100	14- %100

<b>REHBERLİK FAALİYETLERİ</b>			
	<b>2020-2021</b>	<b>2021-2022</b>	<b>2022-2023</b>
Faaliyet Sayısı	<b>5</b>	<b>15</b>	<b>10</b>
Katılan Öđrenci Sayısı-Oranı	160- %94	165- %97	154- %96
Katılan Veli Sayısı-Oranı	46- %32	65- %44	58- %56
Katılan Öđretmen Sayısı-Oranı	19- %100	17- %100	14- %100

<b>KÜLTÜREL FAALİYETLER</b>			
	<b>2020-2021</b>	<b>2021-2022</b>	<b>2022-2023</b>
Faaliyet Sayısı	<b>4</b>	<b>5</b>	<b>10</b>
Katılan Öđrenci Sayısı-Oranı	168- %100	171- %100	152- %100
Katılan Veli Sayısı-Oranı	45- %55	60- %58	55- %56
Katılan Öđretmen Sayısı-Oranı	19- %100	17- %100	14- %100

SOSYAL KULÜPLER			
	2020-2021	2021-2022	2022-2023
Sosyal Kulüp Sayısı	5	6	5
Faaliyet Sayısı	5	15	20

KURS SAYISI			
	2020-2021	2021-2022	2022-2023
<b>Destek Eğitim Odası</b>	<b>3</b>	<b>3</b>	<b>4</b>
Katılan Öğrenci Sayısı DESTEK EĞİTİM	2	2	0
Görevli Öğretmen Sayısı DESTEK EĞİTİM	2	2	0
<b>DYK</b> (Destekleme Yetiştirme Kursu)	<b>24</b>	<b>18</b>	<b>14</b>
Katılan Öğrenci Sayısı <b>DYK</b>	125	130	110
Görevli Öğretmen Sayısı <b>DYK</b>	11	8	8

DEVAMSIZLIK NEDENİ İLE SINIF TEKRARI YAPAN ÖĞRENCİ SAYISI		
ÖĞRETİM YILI	TOPLAM ÖĞRENCİ SAYISI	DEVAMSIZLIKTAN DOLAYI SINIF TEKRARI YAPAN ÖĞRENCİ SAYISI
2020-2021	168	0
2021-2022	169	0
2022-2023	152	0

## YERLEŞİM ALANI VE DERSLİKLER

YERLEŞİM			
Toplam Alan (m <sup>2</sup> )	Bina Alanı (m <sup>2</sup> )	Bahçe alanı (m <sup>2</sup> )	Kapalı Halı Saha alanı (m <sup>2</sup> )
4265 m <sup>2</sup>	1499,63 m <sup>2</sup>	2765,37	1500 m <sup>2</sup>



<b>SOSYAL ALANLAR</b>		
<b>Tesisin adı</b>	<b>Kapasitesi(Kişi Sayısı)</b>	<b>Alanı(m2)</b>
Kantin	30	30
Yemekhane	120	190
Konferans Salonu	120	170
Kültür Köşesi	30	30
Mescit	150	100

<b>SPOR TESİSLERİ</b>		
<b>Tesisin adı</b>	<b>Kapasitesi (Kişi Sayısı)</b>	<b>Alanı(m2)</b>
Kapalı Halı Saha	16	1500
Voleybol Alanı	12	220
Masa Tenisi Alanı	4	30
Diğer	-	-

<b>PROJELER</b>			
	<b>2020-2021</b>	<b>2021-2022</b>	<b>2022-2023</b>
TÜBİTAK	1	0	0
E-TWİNNİNG	4	2	0
ERASMUS+	0	0	1
TEKNOFEST	0	0	0

<b>ÖDÜL DURUMU</b>			
	<b>2020-2021</b>	<b>2021-2022</b>	<b>2022-2023</b>
Takdir Belgesi Alan Öğrenci Sayısı	48	40	26
Teşekkür Belgesi Alan Öğrenci Sayısı	56	52	32

<b>MERKEZİ SINAV BAŞARISI</b>				
		<b>2020-2021</b>	<b>2021-2022</b>	<b>2022-2023</b>
<b>LGS</b>	Sınava Giren Öğrenci Sayısı	29	26	22
	Tercihlerine Yerleşen Öğrenci Oranı	70	80	75
<b>YKS</b>	Sınava Giren Öğrenci Sayısı	-	19	16
	Tercihlerine Yerleşen Öğrenci Oranı	-	51	92

## 2.8. Çevre Analizi (PESTLE)

Çevre analiziyle okulumuz üzerinde etkili olan veya olabilecek politik, ekonomik, sosyo-kültürel, teknolojik, yasal çevresel dış etkenlerin tespit edilmesi amaçlanmıştır. Dış çevreyi oluşturan unsurlar (nüfus, demografik yapı, coğrafi alan, kentsel gelişme, sosyokültürel hayat, ekonomik, sosyal, politik, kültürel durum, çevresel, teknolojik ve rekabete yönelik etkenler vb.) okul ve kurumun kontrolü dışındaki koşullara bağlı ve farklı eğilimlere sahiptir. Bu unsurlar doğrudan veya dolaylı olarak okulumuzun faaliyet alanlarını etkilemektedir.

Bu bölümde, okulumuzu etkileyen ya da etkileyebilecek dış çevre eğilimleri ve koşulları değerlendirilmiştir.

Bu analiz ile elde edilen veriler, GZFT analizinin “fırsatlar” ve “tehditler” bölümlerinin oluşturulmasında zemin oluşturur. Tespit ile ihtiyaçların belirlenmesi ise stratejilerin geliştirilmesinde önemli bir rol oynamıştır.

Söz konusu etkenlerin tespit edilmesinde PESTLE matrisinden faydalanılmıştır.

Okulumuz dış çevrede meydana gelebilecek değişiklikleri sürekli olarak izleyerek analiz etmek, ortaya çıkabilecek fırsat-tehditleri önceden tahmin edip gerekli önlemleri almak zorundadır.

Okul içi analizde, sağlıklı bir şekilde ortaya konan güçlü ve zayıf yönler, çevre analizi aşamasında elde edilecek fırsatlar ve tehditler ile birlikte değerlendirilerek en uygun stratejiler belirlenmiştir.

## PESTLE Analiz Tablosu

**Tablo 22.** PESTLE Analiz Tablosu

POLİTİK-YASAL ETKENLER	EKONOMİK ETKENLER
<ul style="list-style-type: none"> <li>● Kalkınma Planı ve Orta Vadeli Program,</li> <li>● Bakanlık ,il ve ilçe stratejik planlarının incelenmesi,</li> <li>● Yasal yükümlülüklerin belirlenmesi,</li> <li>● Oluşturulması gereken kurul ve komisyonlar,</li> <li>● Okul/kurum çevresindeki politik durum.</li> </ul>	<ul style="list-style-type: none"> <li>● Okul/kurumun bulunduğu çevrenin genel gelir durumu,</li> <li>● İş kapasitesi,</li> <li>● Okul/kurumun gelirini arttırıcı unsurlar,</li> <li>● Okul/kurumun giderlerini arttıran unsurlar,</li> <li>● Tasarruf sağlama imkânları,</li> <li>● İşsizlik durumu,</li> <li>● Mal-ürün ve hizmet satın alma imkânları,</li> <li>● Kullanılabilir bütçe</li> </ul>
SOSYO KÜLTÜREL ETKENLER	TEKNOLOJİK ETKENLER
<ul style="list-style-type: none"> <li>● Kariye beklentileri,</li> <li>● Ailelerin ve öğrencilerin bilinçlenmeleri,</li> <li>● Aile yapısındaki değişimler (geniş aileden çekirdek aileye geçiş, erken yaşta evlenme vs.),</li> <li>● Nüfus artışı,</li> <li>● Göç,</li> <li>● Nüfusun yaş gruplarına göre dağılımı,</li> <li>● Hayat beklentilerindeki değişimler (Hızlı para kazanma hırslı,lüks yaşama düşkünlük,kırsal alanda kentsel yaşam),</li> <li>● Beslenme alışkanlıkları,</li> <li>● Değerler,mesleki etik kuralları vb.</li> </ul>	<ul style="list-style-type: none"> <li>● Okul/kurumun teknoloji kullanım durumu</li> <li>● e-Devlet uygulamaları,</li> <li>● Dijital Platformlar üzerinden uzaktan eğitim imkânları,</li> <li>● Okul/kurumun sahip olmadığı teknolojik araçlar</li> <li>● Personelin ve öğrencilerin teknoloji kullanım kapasiteleri,</li> <li>● Personelin ve öğrencilerin sahip Olduğu teknolojik araçlar,</li> <li>● Teknoloji alanındaki gelişmeler</li> <li>● Teknolojinin eğitimde kullanımı</li> </ul>
ÇEVRESEL ETKENLER	
<ul style="list-style-type: none"> <li>● Hava ve su kirlenmesi,</li> <li>● Toprak yapısı,</li> <li>● Bitki örtüsü,</li> <li>● Doğal kaynakların korunması için yapılan çalışmalar,</li> <li>● Çevrede yoğunluk gösteren hastalıklar,</li> <li>● Doğal afetler (deprem kuşağında bulunma, Covid19,kene vakaları vb.)</li> </ul>	

### 2.9. GZFT (Güçlü, Zayıf, Fırsat, Tehdit) Analiz

GZFT (Güçlü Yönler, Zayıf Yönler, Fırsatlar ve Tehditler) durum analizi kapsamında kullanılan temel yöntemlerdendir. Okulumuzun mevcut durumunu ortaya koyabilmek için geniş katılımlı bir grup ile GZFT analizi yapılmıştır.

Okulumuzda yapılan GZFT analizinde okulun güçlü ve zayıf yönleri ile okulumuz için fırsat ve tehdit olarak değerlendirilebilecek unsurlar tespit edilmiştir.

**Tablo 23. GZFT Analiz Tablosu**

## **Güçlü Yönler**

<p>Sosyal, sportif ve kültürel etkinliklere yüksek talep olması</p> <p>Akademik başarının ilçe ortalaması üzerinde olması</p> <p>Düzenli devam eden hayırsever/bağış desteğinin bulunması</p> <p>Yerel ve ulusal projelere katılım oranındaki artış</p> <p>Öğrenci başına okunan kitap sayısının yüksek olması</p> <p>İlçe Milli Eğitim Müdürlüğü tarafından okul ihtiyaçlarının karşılanması için yeterli kaynağın sağlanması.</p> <p>Okul pansiyonunun bulunması</p> <p>Pansiyon bütçesinin bulunması</p> <p>Kapalı halı sahanın bulunması</p> <p>Aile-okul iş birliğinin güçlü olması</p>
<p>Köklü bir kurum kültürüne sahip olunması</p> <p>Rehberlik çalışmalarının istenilen düzeyde yürütülememesi.</p> <p>Ekip ruhuyla tüm çalışmaların gerçekleştirilmesi</p> <p>Proje tabanlı çalışmaların yürütülmesi</p> <p>Yönetici ve öğretmenlerin mesleki yeterliliklerinin üst düzeyde olması</p> <p>Yönetici-öğretmen-öğrenci ve veli iletişiminin güçlü olması</p> <p>İç ve dış paydaşlarla iş birlikçi faaliyetlerin yüksek düzeyde olması</p> <p>Sosyal etkinliklere elverişli mekânların olması</p> <p>Sınıf mevcutlarının eğitim-öğretime elverişli olması, öğrencilerin okula devamının sağlanması, disiplinsizlik sorunu bulunmaması.</p> <p>Ders içi ve ders dışı etkinliklere katılım oranının yüksek oluşu</p>

## **Zayıf Yönler**

<p>Öğretmen atamalarında eksik kalan branşlar için ücretli öğretmen bulma zorluğu</p> <p>Bazı velilerin öğrenciyle ilgilenmemesi, aile bütçesinden eğitime harcadıkları veya ayırdıkları payın çok düşük olması.</p> <p>Rehberlik çalışmalarının istenilen düzeyde yürütülememesi.</p> <p>Taşınmalı eğitim merkezi olması</p> <p>Çevresel faktörlerin öğrenciler üzerindeki olumsuz etkileri</p> <p>Yabancı dil seviyesinin istenilen düzeyde olmaması</p> <p>Okulun bulunduğu lokasyonun anayolun kenarında bulunması sonucunda çıkış kapısının anayola açılıyor olması.</p>
---

## Fırsatlar

Yerel Yönetimin eğitim hizmetlerine yönelik duyarlılığı, Milli Eğitim Bakanımızın eğitimin içinden gelmesi ve sorun alanlarını bilmesi.

Okul pansiyonunun bulunması

Okul içinde yemek hizmetinin sunulması

Öğretmen ve yöneticilerin mesleki gelişimlerine yönelik düzenlenen hizmet içi kurs/seminer sayısının yeterli düzeyde olması

İlçemizde eğitime destek veren hayırseverlerin bulunması.

İlimizin manevi ve kültürel zenginliklere sahip olması

İlçe Milli Eğitim Müdürlüğünün projelerden sağladığı fon kaynaklarının yüksek düzeyde olması

Eğitimde fırsat eşitliğinin sağlanması

Eğitime ayrılan kaynak miktarının yüksek oluşu

Doğa ve çevre bilincine sahip vatandaş oranının yüksek olması

Toplum nezdinde eğitimin gereğine olan bilinç ve duyarlılığının artması.

Eğitimde kullanılan araç-gereçlerde, teknolojik ekipmanlarda ve iletişimde yeni teknolojilerin kullanılması.

Doğal ortamların eğitim ortamlarını(okul) olumsuz etkilemesine karşı (soğuk-sıcak-yağış-ulaşım vb.) teknoloji ve tedbirlerin gelişmesi.

## Tehditler

Teknolojinin hızlı gelişmesiyle birlikte yeni üretilen cihaz ve makinelerin yüksek maliyeti

Kitle iletişim araçlarının öğrenciler üzerindeki olumsuz etkileri

İlçemizde işsizlik sorununun olması ve buna bağlı olarak göç vermesi.

Velilerin çocuğu ile ilgili başarıların tümünü okuldan bekliyor olması.

Mevzuatın açık, anlaşılır ve ihtiyaca uygun hazırlanmaması nedeniyle güncelleme ihtiyacının sıklıkla ortaya çıkması.

Okul çevresi güvenliği

Eğitimde teknolojinin yaygınlaşmasına rağmen altyapının istenilen düzeyde olmaması.

Toplumsal yapı bozuklukları

Madde bağımlılığının artması

Teknolojinin gelişmesi ile ortaya çıkan çevre kirliliğinin artması.

## 2.10. Tespit ve İhtiyaçların Belirlenmesi

Okulumuzda 2024-2028 Stratejik Planı hazırlama sürecinde toplantılar, uygulanan anketler ve diğer tüm çalışmalar neticesinde elde edilen veriler sonucunda varılan tespitler doğrultusunda, ortaya çıkan ihtiyaçlar şu şekilde belirlenmiştir:

1. İş Sağlığı ve Güvenliği ile Okul Estetiği konusunda düzenlemeler yapılması ve okuldaki fiziki mekânların iyileştirilmesi.
2. Eğitim-Öğretimde öğrencilerin bireysel farklılıklarına dikkat edilmesine ve görsel ve işitsel materyallerin kullanımına önem verilmesi.
3. Her çeşit bağımlılıkla ve zorbalıkla mücadeleye önem verilmesi.
4. Velilere uygun etkinliklerin düzenlenmesine ve velilerin eğitim-öğretim sürecine aktif katılımı.
5. Rehberlik faaliyetleri ve öğrencilere verilen desteğin artırılması.
6. Sosyal ve Kültürel etkinlikler ile proje sayısının ve bu çalışmalara katılım oranının yükseltilmesi.
7. Değerler Eğitimine önem verilmesi.
8. Okul kütüphanesindeki kitap sayısının çoğaltılmasına ve öğrencilere yönelik kitap okumayı teşvik edici etkinliklerin düzenlenmesi.
9. Çocuk oyun alanlarına yönelik okul içi ve bahçesinde gerekli fiziki iyileştirmeler yapılması.
10. Afet yönetimine yönelik faaliyetler düzenlenmesi.

# III. BÖLÜM

## GELECEĞE BAKIŞ

### 3. MİSYON, VİZYON VE TEMEL DEĞERLER

Okul Müdürlüğümüzün Misyon, vizyon, temel ilke ve değerlerinin oluşturulması kapsamında öğretmenlerimiz, öğrencilerimiz, velilerimiz, çalışanlarımız ve diğer paydaşlarımızdan alınan görüşler, sonucunda stratejik plan hazırlama ekibi tarafından oluşturulan Misyon, Vizyon, Temel Değerler; Okulumuz üst kuruluna sunulmuş ve üst kurul tarafından onaylanmıştır.

#### 3.1. MİSYON

Milli ve manevi değerlere bağlı, Gazi Mustafa Kemal Atatürk'ün “ Çağdaş uygarlık düzeyinin üstüne çıkmak” idealine inanan, kendisi ve toplum ile barışık, bilime önem vererek iletişime açık, ruh sağlığı ve gelişim iyi olan, pozitif bilimi ve sosyal bilimleri birlikte sentezleyen yabancı dil öğrenmenin ihtiyaç olduğunu bilen iyi bir öğrenci, iyi bir insan ve iyi bir toplum yetiştirmek. Okulumuz öğrencilerini; ilgi ve yeteneklerini geliştirerek onları hayata ve üst öğrenime hazırlamak, haklarını kullanma, başkalarının haklarına saygı duyma, görevini yapma ve sorumluluk yüklenebilen birey olma bilincini kazandırmak, kendilerine, ailelerine, topluma ve çevreye olumlu katkılar yapan, kendisi, ailesi ve çevresi ile barışık, başkalarıyla iyi ilişkiler kuran, iş birliği içinde çalışan, hoşgörülü ve paylaşmayı bilen, dürüst, erdemli, iyi ve mutlu yurttaşlar olarak yetiştirmektir.

#### 3.2. VİZYON

İlçemiz okulları arasında köklü ve birikimli geçmişi ile geleceğe güven veren; çalışanlarının, öğrencilerinin çatısı altında olmaktan mutlu olduğu, mensubu olmakla övündüğü, bilimsel teknolojilerin ışığında okuyan, okutan, araştıran, özgür düşünen, sorunları çözebilen, başkalarının haklarına saygılı, ülkesine karşı sorumlu, toplumsal hayatın her alanında hukukun üstünlüğüne inanan, gelişime açık, çevre bilinci yüksek, kendine güvenen, katılımcı, sorgulayan, etkili ve nitelikli insan yetiştirmek için eğitim öğretim kalitesini sürekli yüksek tutarak hem bilimsel hem de sosyal yönden gelişmiş, yüksek ahlaki değerler kazanmış, küresel rekabete hazır bireyler yetiştiren örnek, çevresinde kabul gören, cazibe merkezi, kaliteli eğitim ve kültür yuvası olmak.



### 3.3. TEMEL DEĞERLERİMİZ

1. Tarafsızlık ve güvenilirlik
2. Vatanseverlik
3. Sevgi-saygı
4. Yenilikçilik ve girişimcilik
5. Şeffaflık ve hesap verilebilirlik
6. Mesleki beceri, bilimsel bakış
7. Paylaşıcılık
8. Kültürel ve sanatsal duyarlılık
9. Teknolojik adaptasyon
10. Rasyonel ve katılımcı kararlar
11. Liyakat
12. İnsanların yaşam haklarına duyarlılık

# IV. BÖLÜM

AMAÇ, HEDEF VE PERFORMANS GÖSTERGESİ İLE  
STRATEJİLERİN BELİRLENMESİ

## 4. AMAÇ, HEDEF VE PERFORMANS GÖSTERGESİ İLE STRATEJİLERİN BELİRLENMESİ

TEMA:	EĞİTİM ÖĞRETİME ERİŞİM VE KATILIM
STRATEJİK AMAÇ 1.	Öğrencilerin eğitim öğretime etkin katılımlarıyla donanımlı olarak bir üst öğrenime geçişi sağlanacaktır.
Hedef 1.1.	Öğrenme kayıpları önleyici çalışmalar yapılarak azaltılacaktır.

TEMA:	EĞİTİM VE ÖĞRETİMDE KALİTE
STRATEJİK AMAÇ 2.	Öğrencilere medeniyetimizin ve insanlığın ortak değerleriyle çağın gereklerine uygun bilgi, beceri, tutum ve davranışlar kazandırılacaktır.
Hedef 2.1.	Öğrencilerin akademik başarılarıyla birlikte tasarım ve girişimcilik yönlerini artırmaya yönelik bütüncül çalışmalar yürütülecektir

TEMA:	KURUMSAL KAPASİTE
STRATEJİK AMAÇ 3	Eğitim ortamlarının fiziki imkânları geliştirilecektir.
Hedef 3.1.	Temel eğitimde okulların niteliğini arttıracak uygulamalara ve çalışmalara yer verilmesi sağlanacaktır.

TEMA:	EĞİTİM VE ÖĞRETİMDE KALİTE
STRATEJİK AMAÇ 4.	Ortaokul kademesinde öğrencilerin kaliteli eğitime erişimleri fırsat eşitliği temelinde artırılarak bilişsel, duyuşsal ve fiziksel olarak çok yönlü gelişimleri sağlanacak ve temel hayat becerilerini edinmiş öğrenciler yetiştirilecektir.
Hedef 4.1.	Öğrencilerin bilimsel, kültürel, sanatsal, sportif ve toplum hizmeti alanlarında ders dışı etkinliklere katılım oranı artırılabilecektir

TEMA:	KURUMSAL KAPASİTE
STRATEJİK AMAÇ 5	Eğitim ve öğretimin sağlıklı ve güvenli bir ortamda gerçekleştirilmesi için okul sağlığı ve güvenliği geliştirilecektir.
Hedef 5.1.	Eğitim ve öğretimin sağlıklı ve güvenli bir ortamda gerçekleştirilmesi için okul sağlığı ve güvenliği geliştirilecektir.

Tablo 24. Amaç, Hedef, Gösterge ve Stratejilere İlişkin Kartlar

<b>TEMA:</b>	Eđitim Öğretime Eriřim ve Katılım							
<b>STRATEJİK AMAÇ 1.</b>	Öđrencilerin eđitim öğretime etkin katılımlarıyla donanımlı olarak bir üst öğrenime geçiři sađlanacaktır.							
<b>Hedef 1.1.</b>	Öđrenme kayıpları önleyici çalıřmalar yapılarak azaltılacaktır.							
<b>PG NO</b>	<b>Performans Göstergeleri</b>	<b>Hedef Etkisi (%)</b>	<b>Bařlangıç Deđeri</b>	<b>2024 Hedef</b>	<b>2025 Hedef</b>	<b>2026 Hedef</b>	<b>2027 Hedef</b>	<b>2028 Hedef</b>
<b>PG 1.1</b>	Bir eđitim ve öğretim yılında destekleme ve yetiřtirme kurslarına kayıt yaptıran öğrenci oranı (%)	25	70 %	80 %	82%	85%	85 %	90 %
<b>PG 1.2</b>	Destekleme ve yetiřtirme kurslarına devam eden öğrencilerin katılım sađladığı derslerin not ortalaması	25	55	60	70	70	70	75
<b>PG 1.3</b>	20 gün ve üzeri özürsüz devamsızlık yapan öğrenci oranı (%)	25	5 %	4%	3%	2%	1%	0%
<b>PG 1.4</b>	20 gün ve üzeri özürlü devamsızlık yapan öğrenci oranı (%)	25	15 %	10%	8%	6%	4%	0%
<b>Koordinatör Birim</b>	Okul Müdürü, Müdür Yardımcıları, Sınıf Rehber Öğretmenleri							
<b>İřbirliđi Yapılacak Birimler</b>	İl ve İlçe Milli Eđitim Müdürlükleri, Alan Öğretmenleri, Veliler, Sınıf Rehber Öğretmenleri							
<b>Riskler</b>	1. Öğrencilerin kursa devam etme konusunda devamsızlık yapmaları, 2. Velilerin yeterli bilgi sahibi olmadıkları için bu tür kurslara karşı ön yargılı olmaları.							
<b>Stratejiler</b>	S1 Öğrencilerin genel derslerdeki kazanım eksiklikleri tespit edilerek destekleme ve yetiřtirme kurslarıyla akademik yeterliklerinin artırılması sađlanacaktır. S2 Dijital platformlar aracılıđıyla öğrencilerin tamamlayıcı ve destekleyici eđitim almaları sađlanacaktır. S3 DYK'lara yönelik ders içeriklerine katkı sađlayacak etkinlik, okuma vb. aktivitelerin zenginleřtirilmesi sađlanacaktır. S4 DYK içerikleri öğrencinin hazır bulunuřluk seviyesi dikkate alınarak hazırlanacaktır. S5 Öğrencilerin devamsızlık nedenleri tespit edilerek devamsızlığa neden olan etmenler giderilecektir. S6 Toplu SMS sistemi ve telefonlar haber vererek veli bilgilendirmesi sađlanacaktır.							
<b>Maliyet Tahmini</b>	<b>10.000</b>							
<b>Tespitler</b>	1. Kronik rahatsızlığı olan öğrencilerin devamsızlığı							
<b>İhtiyaçlar</b>	1.							

<b>TEMA:</b>	Eđitim ve Öğretimde Kalite							
<b>STRATEJİK AMAÇ 2.</b>	Öğrencilere medeniyetimizin ve insanlığın ortak değerleriyle çağın gereklerine uygun bilgi, beceri, tutum ve davranışlar kazandırılacaktır.							
<b>Hedef 2.1.</b>	Öğrencilerin akademik başarılarıyla birlikte tasarım ve girişimcilik yönlerini artırmaya yönelik bütüncül çalışmalar yürütülecektir.							
<b>5</b>	<b>Performans Göstergeleri</b>	<b>Hedefe Etkisi (%)</b>	<b>Başlangıç Deđeri</b>	<b>2024 Hedef</b>	<b>2025 Hedef</b>	<b>2026 Hedef</b>	<b>2027 Hedef</b>	<b>2028 Hedef</b>
<b>PG 2.1</b>	Matematik dersi yılsonu puanı ortalaması	20	50	55	57	58	59	60
<b>PG 2.2</b>	Fen Bilimleri dersi yılsonu puanı ortalaması	20	61	63	65	67	68	70
<b>PG 2.3</b>	Yabancı dil dersi yılsonu puanı ortalaması	20	58	60	62	65	67	70
<b>PG 2.4</b>	Öğrenci başına okunan kitap sayısı	20	8	10	15	18	20	20
<b>PG 2.5</b>	Bir eğitim ve öğretim yılında yerel, ulusal ve uluslararası proje, yarışma vb. etkinliklere katılan öğrenci oranı (%)	20	13 %	15%	20%	25%	30%	33%
<b>Koordinatör Birim</b>	Okul Müdürü, Müdür Yardımcıları							
<b>İşbirliği Yapılacak Birimler</b>	İl ve İlçe Milli Eğitim Müdürlükleri, Alan Öğretmenleri, Veliler, Sınıf Rehber Öğretmenleri							
<b>Riskler</b>	1. Öğrencilere aile de kitap okuma ve sağlıklı beslenme konusunda yeterince rol model olacak kişilerin olmaması. 2. Yeterli eğitimlerin sağlanamaması							
<b>Stratejiler</b>	S1 Öğrencilerin kazanım eksiklikleri tespit edilerek destekleme ve yetiştirme kurslarıyla akademik yeterliklerinin artırılması sağlanacaktır. S2 Öğrencilerin kompozisyon, resim, şiir vb. yarışmalara katılmaları teşvik edilecek, okul içerisinde yapılan yarışmalarda öğrencilerin ödüllendirilmesi sağlanacaktır. S3 Okul Kütüphanesi zenginleştirilecek, öğrencilerin kitap okumasını teşvik edecek etkinlikler düzenlenecektir. S4 Öğrencilerin yerel, ulusal ve uluslararası proje ve yarışmalara katılmaları teşvik edilecektir. S5 Öğrencilerin ortaokul 5.sınıflarda yabancı dil ağırlıklı eğitim almaları sağlanacaktır.							
<b>Maliyet Tahmini</b>	<b>50.000</b>							
<b>Tespitler</b>	1. Matematik ve yabancı dil ön yargısının bulunması 2. Modern materyal ve donanımlı dersliklerin ihtiyacı							
<b>İhtiyaçlar</b>	1. Fen laboratuvarı, dil laboratuvarı, matematik sınıfı kurulması; kütüphaneye daha modern bir görünüm ve donanım sağlanması 2. Bilgilendirme için afiş, broşür gibi materyallerin sağlanması							

<b>TEMA:</b>	Kurumsal Kapasite									
<b>STRATEJİK AMAÇ 3</b>	Eğitim ortamlarının fiziki imkânları geliştirilecektir.									
<b>Hedef 3.1.</b>	Temel eğitimde okulların niteliğini arttıracak uygulamalara ve çalışmalara yer verilmesi sağlanacaktır.									
<b>PG NO</b>	<b>Performans Göstergeleri</b>		<b>Hedefe Etkisi (%)</b>	<b>Başlangıç Değeri</b>	<b>2024 Hedef</b>	<b>2025 Hedef</b>	<b>2026 Hedef</b>	<b>2027 Hedef</b>	<b>2028 Hedef</b>	
<b>PG 3.1</b>	İyileştirilen fiziki mekân sayısı		100	5	6	7	8	9	10	
<b>Koordinatör Birim</b>	Okul Müdürü, Müdür Yardımcıları									
<b>İşbirliği Yapılacak Birimler</b>	Belediyeler, Kamu idareleri, İl ve İlçe Milli Eğitim Müdürlükleri									
<b>Riskler</b>	1. Belirlenen eksiklikler için yeterli bütçenin olmaması 2. Yapılacak fiziki mekanlar için okullarda yeterli alanın olmaması									
<b>Stratejiler</b>	S1 Fiziki mekânların (derslikler, spor salonu, kütüphaneler, atölyeler vb.) iyileştirilmesi için kamu idareleri, belediyeler ve işverenlerle iş birlikleri yapılacaktır.									
<b>Maliyet Tahmini</b>	50.000									
<b>Tespitler</b>	1. İş birliği yapılacak birimlerden olumlu geri dönüşlerin olmaması 2. Maaliyet konusunda yeterli parasal kaynakların olmaması									
<b>İhtiyaçlar</b>	1. Fiziki mekan için yeterli alanların oluşturulması 2. Oluşturulacak alanlar için malzeme desteği									

<b>TEMA:</b>	Eđitim ve Öğretimde Kalite								
<b>STRATEJİK AMAÇ 4.</b>	Ortaokul kademesinde öğrencilerin kaliteli eğitime erişimleri fırsat eşitliği temelinde artırılarak bilişsel, duyuşsal ve fiziksel olarak çok yönlü gelişimleri sağlanacak ve temel hayat becerilerini edinmiş öğrenciler yetiştirilecektir.								
<b>Hedef 4.1.</b>	Öğrencilerin bilimsel, kültürel, sanatsal, sportif ve toplum hizmeti alanlarında ders dışı etkinliklere katılım oranı artırılabacaktır								
<b>PG NO</b>	<b>Performans Göstergeleri</b>		<b>Hedefe Etkisi (%)</b>	<b>Başlangıç Deđeri</b>	<b>2024 Hedef</b>	<b>2025 Hedef</b>	<b>2026 Hedef</b>	<b>2027 Hedef</b>	<b>2028 Hedef</b>
<b>PG 4.1</b>	Okulda bir eğitim ve öğretim döneminde bilimsel, kültürel, sanatsal ve sportif alanlarda en az bir faaliyete katılan öğrenci oranı (%)		20	50 %	55 %	60 %	70 %	80 %	%100
<b>PG 4.2</b>	Bir eğitim ve öğretim yılında en az iki sosyal sorumluluk ve toplum hizmeti çalışmalarına katılan öğrenci oranı (%)		20	5 %	7 %	10 %	15 %	20 %	% 30
<b>PG 4.3</b>	Bir eğitim ve öğretim yılında yerel, ulusal ve uluslararası proje, yarışma vb. etkinliklere katılan öğrenci oranı (%)		20	% 1	% 2	% 3	% 4	%5	%10
<b>PG 4.4</b>	Okulda bir eğitim ve öğretim yılında geleneksel çocuk oyunları alt başlığında en az bir faaliyete katılan öğrenci oranı (%)		20	% 5	% 8	% 10	% 15	% 20	% 30
<b>PG 4.5</b>	Okulda bir eğitim ve öğretim yılında geleneksel çocuk oyunlarına yönelik olarak düzenlenen alan/mekan sayısı.		20	1	2	3	4	5	6
<b>Koordinatör Birim</b>	Okul Müdürü, Müdür Yardımcıları								
<b>İş birliği Yapılacak Birimler</b>	Gençlik ve Spor Bakanlığı, İlçe Milli Eğitim Müdürlüğü, Alan Öğretmenleri, Veliler, Sınıf Rehber Öğretmenleri								
<b>Riskler</b>	1. Okul dışı imkânların oluşturulmasında ilgili kurum ve kuruluşların yeterli desteđi göstermemesi, 2. Yaz dönemlerinde bölgesel deđişim programlarına yeterli talep olmaması, 3. Öğrencilerin sosyal girişimcilik konusundaki isteksizliği, 4. Okullara kaynak aktarılmasında kullanılacak kriterlerin belirsiz olması,								
<b>Stratejiler</b>	S.1 Her bir öğrencinin bir kulüp faaliyetinde aktif olarak yer alması sağlanarak kulüp faaliyetlerinin etkinliği artırılabacaktır. S.2 Diđer kurum ve kuruluşlarla iş birliği içerisinde yürütölen bilimsel, sosyal, kültürel, sanatsal ve sportif alanlardaki faaliyetler artırılabacaktır. S.3 Okul bahçeleri çocukların geleneksel oyunlarla vakit geçirmelerini sağlayacak ve gelişimlerini destekleyecek şekilde etkin olarak kullanılacaktır.. S.4 Öğrencilerin yerel, ulusal ve uluslararası proje ve yarışmalara katılmaları teşvik edilecektir. S.5 Eğitim- öğretim yılı içerisinde okullarda geleneksel çocuk oyunları şenliği yapılacaktır.								
<b>Maliyet Tahmini</b>	20.000								
<b>Tespitler</b>	1. İlgili kurum ve kuruluşlarla iş birliği çalışmaları, 2. Okul bahçelerinin öğrencilerin çok yönlü gelişimini destekleyecek şekilde tasarlanması ve dersler ile ders dışı etkinliklerin kültürel kazanımlarla desteklenmesi, 3.Okul ve mahalle spor kulüpleri ile bölgesel deđişim programları ve şartları elverişsiz okulların öğrenci ve öğretmenlerinin desteklenmesi için finansman sağlanması, 4.Okullar arası farklılıkları tespit etmek ve kaynakları adaletli bir şekilde paylaşım için sistem kurulması, 5. Hedeflenen başarıyı gösteremeyen öğrencilerin desteklenmesine yönelik mekanizmaların oluşturulması.								
<b>İhtiyaçlar</b>	1. Okul bahçelerindeki oyun alanlarını düzenleme çalışmalarının yapılması. 2. İlgili kurumlarla iş birliği çalışmalarının yapılması.								

<b>TEMA:</b>	Kurumsal Kapasite							
<b>STRATEJİK AMAÇ 5.</b>	Okulun eğitimin temel ilkeleri doğrultusunda niteliğini arttırmak amacıyla kurumsal kapasite geliştirilecektir							
<b>Hedef 5.1.</b>	Eğitim ve öğretimin sağlıklı ve güvenli bir ortamda gerçekleştirilmesi için okul sağlığı ve güvenliği geliştirilecektir.							
<b>PG NO</b>	<b>Performans Göstergeleri</b>	<b>Hedef Etkisi (%)</b>	<b>Başlangıç Değeri</b>	<b>2024 Hedef</b>	<b>2025 Hedef</b>	<b>2026 Hedef</b>	<b>2027 Hedef</b>	<b>2028 Hedef</b>
<b>PG 5.1</b>	Bağımlılıkla mücadele ile ilgili konularda eğitim alan öğrenci ve öğretmen sayısı	20	140	150	150	150	150	150
<b>PG 5.2</b>	Akran zorbalığı ve siber zorbalıkla ilgili konularda eğitim alan öğretmen, öğrenci ve veli sayısı	20	170	190	190	190	190	190
<b>PG 5.3</b>	Sağlıklı beslenme ve obezite ile ilgili konularda verilen eğitim alan öğrenci, öğretmen ve veli sayısı	20	100	120	130	135	140	150
<b>PG 5.4</b>	Hijyen, gıda güvenliği, bulaşıcı hastalıklar ile ilgili konularda verilen eğitim alan öğrenci, öğretmen ve personel sayısı	20	150	155	155	155	155	155
<b>PG 5.5</b>	Sivil savunma eğitimlerine katılan öğrenci ve öğretmen sayısı	20	80	100	110	110	120	120
<b>Koordinatör Birim</b>	Okul Müdürü, Müdür Yardımcıları							
<b>İşbirliği Yapılacak Birimler</b>	Sağlık Bakanlığı, İçişleri Bakanlığı, İl ve İlçe Milli Eğitim Müdürlükleri, Alan Öğretmenleri, Veliler, Sınıf Rehber Öğretmenleri							
<b>Riskler</b>	1. Okulumuzda hem ortaokul hem lise hem de pansiyon ve yemekhane bulunması 2. Bu birimlerde öğrenim gören farklı yaş gruplarındaki öğrenciler							
<b>Stratejiler</b>	S1 Eğitim ortamları iş sağlığı ve güvenliği yönergesine uygun hâle getirilecektir. S2 Öğrenci, öğretmen ve velilerde farkındalık oluşturmak için bağımlılıkla mücadele, akran zorbalığı, siber zorbalık, sağlıklı beslenme ve obezite, hijyen, bulaşıcı hastalıklar ve gıda güvenliği gibi konularda alan uzmanları ile iş birliğinde eğitimler düzenlenecektir. S3 Doğa, insan ve teknoloji kaynaklı (deprem, sel, heyelan, yangın, çığ ve salgın hastalıklar vd.) konularında alan uzmanları ile iş birliğinde öğretmen ve öğrencilere farkındalık eğitimleri verilecektir. S4 Okulun afet ve acil durum eylem planının güncel tutulması sağlanacaktır. S5 Afet ve acil durum tatbikatları düzenlenecektir.							
<b>Maliyet Tahmini</b>	10.000							
<b>Tespitler</b>	1. İlgili kurum ve kuruluşlarla iş birliği çalışmaları,							
<b>İhtiyaçlar</b>	1. Bilgilendirme için afiş, broşür gibi materyallerin sağlanması							



## 4.5. Maliyetlendirme

Okulumuzun 2024-2028 Stratejik Planı'nın maliyetlendirilmesi sürecindeki temel gayesi stratejik amaç, hedef ve eylemlerin gerektirdiği maliyetlerin ortaya konulması suretiyle politika tercihlerinin ve karar alma sürecinin rasyonelleştirilmesine katkıda bulunmaktır. Bu sayede, stratejik plan ile bütçe arasındaki bağlantı güçlendirilecek ve harcamaların önceliklendirilme süreci iyileştirilecektir.

Bu temel gayeden hareketle planın tahmini maliyetlendirilmesi şu şekilde yapılmıştır:

1.Hedeflere ilişkin eylemler durum analizi çalışmaları sonuçlarından tespit edilmiştir,

2.Eylemlere ilişkin tahmini maliyetler belirlenmiştir,

3.Eylem maliyetlerinden hareketle hedef maliyetleri belirlenmiştir,

4.Hedef maliyetlerinden yola çıkılarak amaç maliyetleri belirlenmiş ve amaç maliyetlerinden de stratejik plan maliyeti belirlenmiştir.

5.Genel bütçe, valilikler, belediyeler ve okul aile birliklerinin yıllık bütçe artışları ve eğilimleri dikkate alındığında okulumuzun 2024-2028 Stratejik Planı'nda yer alan stratejik amaçların gerçekleştirilebilmesi için tabloda da belirtildiği üzere beş yıllık süre için tahmini 113500 TL'lik kaynağı elde edebileceği düşünülmektedir.

## 2024-2028 STRATEJİK PLANI KAYNAK TABLOSU

Tablo 25. Stratejik Plan Kaynak Tablosu

Kaynak Tablosu	2024	2025	2026	2027	2028	Toplam
Genel Bütçe	400.000	500.000	600.000	700.000	800.000	3.000.000
Valilikler ve Belediyelerin Katkısı	0	0	0	0	0	0
Okul Aile Birlikleri	250000	300000	400000	500000	600000	2.050.000
<b>TOPLAM</b>	<b>8500</b>	<b>15000</b>	<b>22500</b>	<b>30000</b>	<b>37500</b>	<b>5.050.000</b>

Okulumuz stratejik planında 5 hedef bulunmaktadır. Söz konusu hedeflere ilişkin bütçe dağılımları 5 yıllık olarak alttaki tabloda belirtilmiştir. Tabloda görüldüğü üzere son iki yılın gelir ve giderlerinde yaşanan artıştan hareketle hazırlanan beş yıllık maliyetlendirme sonucunda okulumuzun tahmini olarak 1.230.000 TL'lik bir harcama yapacağı düşünülmektedir. Plan dönemi amaç maliyetlerine ilişkin alttaki tabloda ayrıntılı bilgiye yer verilmiştir.

**Tablo 26.** Amaç ve Hedef Maliyetleri

Amaç ve Hedef No	2024	2025	2026	2027	2028	Beş Yıllık Toplam
<b>AMAÇ 1</b>	<b>10.000</b>	<b>15.000</b>	<b>20.000</b>	<b>30.000</b>	<b>40.000</b>	<b>115.000</b>
Hedef 1	10.000	15.000	20.000	30.000	40.000	115.000
<b>AMAÇ 2</b>	<b>50.000</b>	<b>60.000</b>	<b>75.000</b>	<b>100.000</b>	<b>150.000</b>	<b>435.000</b>
Hedef 1	50.000	60.000	75.000	100.000	150.000	435.000
<b>AMAÇ 3</b>	<b>50.000</b>	<b>60.000</b>	<b>70.000</b>	<b>90.000</b>	<b>120.000</b>	<b>390.000</b>
Hedef 1	50.000	60.000	70.000	90.000	120.000	390.000
<b>AMAÇ 4</b>	<b>20.000</b>	<b>25.000</b>	<b>30.000</b>	<b>40.000</b>	<b>60.000</b>	<b>175.000</b>
Hedef 1	20.000	25.000	30.000	40.000	60.000	175.000
<b>AMAÇ 5</b>	<b>10.000</b>	<b>15.000</b>	<b>20.000</b>	<b>30.000</b>	<b>40.000</b>	<b>115.000</b>
Hedef 1	10.000	15.000	20.000	30.000	40.000	115.000
<b>AMAÇ TOPLAM</b>	<b>140.000</b>	<b>175.000</b>	<b>215.000</b>	<b>290.000</b>	<b>410.000</b>	<b>1.230.000</b>

# V. BÖLÜM

## İZLEME VE DEĞERLENDİRME

## 5. İZLEME VE DEĞERLENDİRME

Yılda iki kez okulumuzun 2024-2028 Stratejik Planı'nda yer alan performans göstergelerinin gerçekleşme düzeyleri tespit edilecektir. Yılın ilk altı aylık döneminde planlama ekibi tarafından ara izleme gerçekleştirilecektir. Harcama birimlerinden sorumlu oldukları performans göstergeleri ve stratejiler ile ilgili gerçekleşme durumlarına ilişkin veriler toplanacaktır. İkinci izleme döneminde ise yılsonu gerçekleşme durumları tespit edilecektir. Hazırlanan rapor okul idaresine sunulacaktır.

Bu bağlamda; amaçlara ulaşabilmek için oluşabilecek riskler tespit edilerek gerekli tedbirlerin alınması sağlanacaktır. Stratejik plan değerlendirme raporu için belirlenmiş olan üç amaç ve bu amaçları gerçekleştirmek için konulmuş olan hedeflerden sorumlu olan birimlerin belirlenmiş olan sürelerde raporlarını hazırlamaları gerekmektedir.

Şekil 1. İzleme ve Değerlendirme Süreci

